



ARCHIVOS DE LA SOCIEDAD ESPAÑOLA DE OFTALMOLOGÍA

Vol. 84

Marzo 2009

Núm. 3

Contenido

Editorial:

La fiabilidad de las revistas científicas.

Aplicación de técnicas de biología molecular a la investigación oftalmológica.

Carta al Director:

Estado actual de la cirugía bilateral de cataratas.

Artículos originales:

Úlcera corneal bacteriana tratada con antibiótico intraestromal. Modelo experimental *in vivo*.

Uveítis y artritis idiopática juvenil. Epidemiología, pronóstico y tratamiento.

Correlación entre grosor corneal central, presión intraocular y afectación glaucomatosa del campo visual.

Estudio de la conservación del globo ocular con un abordaje multi-terapéutico en el melanoma uveal.

Comunicaciones cortas:

Neuropatía óptica isquémica anterior no arterializada incipiente o preclínica.

Tratamiento con membrana amniótica en queratolisis secundaria a queratoconjuntivitis gonocócica del adulto.

Epitelopatía pigmentaria plácida multifocal aguda asociada a parálisis del VI par craneal.

Sección histórica:

La ceguera en la obra de E. Sabato: El informe sobre ciegos.

Sección iconográfica:

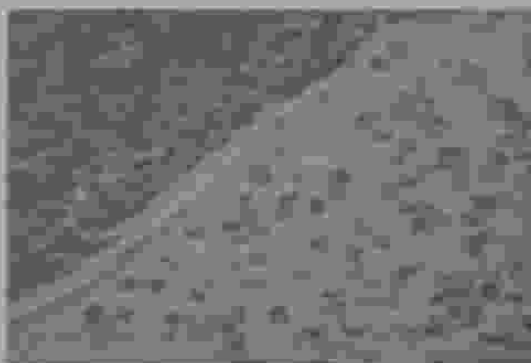
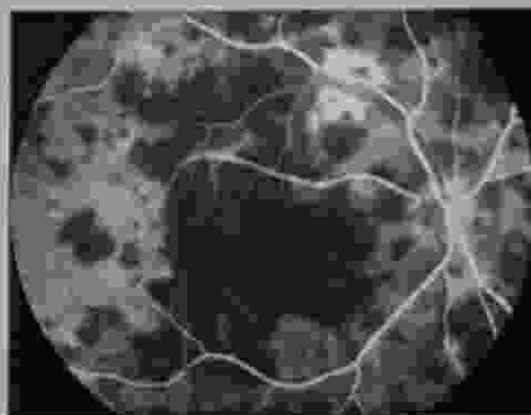
La ceguera de Gérard de Laressie (1649-1711).

Crítica de libros y medios audiovisuales:

Cirugía estética al alcance del oftalmólogo.

Notas varias:

Sociedades y Reuniones Científicas.



Dr. José M.^a Ruiz-Moreno
Doctor en Medicina y Cirugía
Catedrático de Oftalmología, Universidad Castilla La Mancha
Albacete, España

Dra. Elena Vecino-Cordero
Doctora en Biología
Catedrática de Biología Celular e Histología
Facultad de Medicina
Universidad del País Vasco, Leioa, Vizcaya, España

SECCIÓN HISTÓRICA

Dr. Carlos López-de-Letona
Doctor en Medicina y Cirugía
Instituto Universitario de Oftalmobiología Aplicada
Cátedra de Historia de la Ciencia, Universidad de Valladolid, España

SECCIÓN ICONOGRÁFICA

Dr. José J. Noguera-Palau
Licenciado en Medicina y Cirugía
Servicio Navarro de Salud, Pamplona, España

SECRETARIAS

Carolina García-Sicilia Suárez
Rosa Arranz-Navarro

La correspondencia relacionada con la Redacción de ARCHIVOS de la Sociedad Española de Oftalmología deberá dirigirse al Dr. Julian García Feijóo (C/ Donoso Cortés, 73, 1.º Izda, 28015 Madrid, Tels. 91 544 58 79 - 91 544 80 35, Fax: 91 544 18 47, E-mail: archivosdelaseo@infonegocio.com).

Dirección de la Revista en Internet: www.oftalmo.com/seo

Cuota anual de socio	140 €
Suscripción anual	215 €
Número suelto	22 €
Cuota anual de socio extranjero	230 €
Suscripción anual extranjero	270 €

Contenido - Contents

Normas de publicación: consultar el número de enero 2009 o nuestra página web en www.oftalmo.com/seo
 Instructions for authors: see January 2009 issue or visit the web site at www.oftalmo.com/seo

Editorial:

La seriedad de las revistas científicas.

The seriability of scientific journals.

Hernández-de-la-Colina JA 115

Aplicación de técnicas de biología molecular a la investigación oftalmológica.

Application of molecular biology techniques to ophthalmologic research.

De-Isago JG, Rodríguez FD 117

Carta al Director:

Estado actual de la cirugía bilateral de cataratas.

Current condition of the bilateral surgery of cataracts.

Pérez-Silguero D, Pérez-Silguero MA, Henríquez-de-la-Fe F, Goás D, Ussel J 121

Artículos originales:

Úlcera corneal bacteriana tratada con antibiótico intraestromal. Modelo experimental *in vivo*.

Bacterial corneal ulcer treated with intrastromal antibiotic. Experimental model in vivo.

Stangogiannis-Druya E, Stangogiannis-Druya C, Naranjo-Tackman R, Vanzini V, Villar-Kuri J 123

Uveítis y artritis idiopática juvenil. Epidemiología, pronóstico y tratamiento.

Uveitis and idiopathic juvenile arthritis in Spain. Epidemiological and therapeutic aspects.

Sendagorta E, Peralta J, Romero R, García-Consuegra R, Abelaíras J, Ortega I 133

Correlación entre grosor corneal central, presión intraocular y afectación glaucomatosa del campo visual.

Relationship between central corneal thickness, intraocular pressure and severity of glaucomatous visual field loss.

Jiménez-Rodríguez E, López-de-Cobos M, Luque-Aranda R, López-Egea-Bueno MA, Vázquez-Salvi AI, García-Campos JM 139

Estudio de la conservación del globo ocular con un abordaje multiterapéutico en el melanoma uveal.

Ocular retention in patients with uveal melanoma managed by a multimodality approach.

García-Álvarez C, Muñós Y, Saomil MA, Almaraz A, López-Lara F, Frutos JM, Muñoz MF 145

Comunicaciones cortas:

Neuropatía óptica isquémica anterior no arterítica incipiente o preclínica.

Incipient or presymptomatic nonarteritic anterior ischemic optic neuropathy.

Rebolleda G, Muñoz-Negrete FJ 151

Tratamiento con membrana amniótica en queratolisis secundaria a queratoconjuntivitis gonocócica del adulto.

Treatment with amniotic membrane in keratolysis secondary to adult gonococcal keratoconjunctivitis.

Miranda-Rollón MD, Sentieri-Omarreñentería A, Martínez-Rodríguez R, Junceda-Moreno C 155

CORRELACIÓN ENTRE GROSOR CORNEAL CENTRAL, PRESIÓN INTRAOCULAR Y AFECTACIÓN GLAUCOMATOSA DEL CAMPO VISUAL

RELATIONSHIP BETWEEN CENTRAL CORNEAL THICKNESS, INTRAOCULAR PRESSURE AND SEVERITY OF GLAUCOMATOUS VISUAL FIELD LOSS

JIMÉNEZ-RODRÍGUEZ E¹, LÓPEZ-DE-COBOS M¹, LUQUE-ARANDA R²,
LÓPEZ-EGEA-BUENO MA², VÁZQUEZ-SALVI A², GARCÍA-CAMPOS JM³

RESUMEN

ABSTRACT

Objetivo: Determinar el grosor corneal central (GCC) en sujetos normales, pacientes glaucomatosos e hipertensos oculares, valorando si el GCC está asociado con la presencia de glaucoma o de hipertensión ocular. Por otra parte, comprobar la correlación entre el GCC y el estadio de afectación del campo visual (CV).

Método: Se realizó un estudio de casos y controles, con 150 ojos de 150 pacientes, divididos en tres grupos: normales (47 ojos), hipertensos oculares (35) y glaucomatosos (68). A su vez, se establecieron tres subgrupos dentro de los sujetos glaucomatosos, dependiendo de la afectación del CV según la clasificación de Hodapp de defectos del campo visual (inicial, moderada y avanzada). Se valoró la campimetría, la medida del GCC mediante paquimetría ultrasónica y de la PIO con tonómetro de aplanación de Goldmann (TAG). Se aplicó el test de hipótesis t-Student para muestras independientes que siguen una distribución normal.

Resultados: La media del GCC en los pacientes glaucomatosos era 526 micras Desviación Estándar

Objective: to determine central corneal thickness in normal subjects, glaucomatous patients and ocular hypertension patients, to evaluate if the central corneal thickness is related to the presence of glaucoma or ocular hypertension. Furthermore, we aim to verify the relationship between central corneal thickness and severity of glaucomatous visual field loss.

Methods: comparative study including 150 eyes of 150 subjects, separated into three groups: normal (47 eyes), ocular hypertension (35) and glaucomatous (68). This last group was subdivided in three subgroups depending on the Hodapp-Parrish-Anderson criteria for scoring Humphrey visual field defects (initial, moderate and advanced). We evaluated the visual field, the central corneal thickness measured by pachymetry and the intraocular pressure measured by Goldmann tonometry. Results were analysed using the Student's t-test for normally distributed independent samples.

Results: the central corneal thickness was 526±25 microns (mean ±standard deviation (SD)) in glaucomatous patients, 560±27 microns in ocular

Recibido: 28/11/08. Aceptado: 27/2/09.

Servicio de Oftalmología. Hospital Clínico de Málaga. Málaga. España.

¹ Licenciado en Medicina.

² Doctor en Medicina.

³ Doctor en Medicina. Jefe del Servicio.

Correspondencia:

Encarnación Jiménez Rodríguez

C/ Antonio Trueba, 14, Blq. 5, 9.º 2

29017 Málaga

España

E-mail: ejimrod@yahoo.es